

สารบัญ

	หน้า
ความเป็นมาของสำนักส่งเสริมวิชาการและงานทะเบียน	1
ความสำคัญของการพัฒนาบุคลากร	1
โครงสร้างการแบ่งส่วนราชการในสำนักส่งเสริมวิชาการและงานทะเบียน	2
วิสัยทัศน์ พันธกิจ และภารกิจ	3
ยุทธศาสตร์ของสำนักส่งเสริมวิชาการและงานทะเบียน	3
การบริหารงานของสำนักส่งเสริมวิชาการและงานทะเบียน	4
การมอบหมายพันธกิจของกลุ่มงาน	4
กรอบอัตรากำลังของสำนักส่งเสริมวิชาการและงานทะเบียน	7
แนวทางการพัฒนาบุคลากร	8
วัตถุประสงค์การพัฒนาบุคลากร	8
การดำเนินงานตามแผนพัฒนาบุคลากร	9
เป้าหมายของการดำเนินงานตามแผน	9
แนวทางการดำเนินกิจกรรมการพัฒนาบุคลากร	9
กรอบแนวความคิดแผนพัฒนาบุคลากร	10
ตารางกิจกรรมการพัฒนาบุคลากร	11
งบประมาณ	12

แผนพัฒนาบุคลากร สำนักส่งเสริมวิชาการและงานทะเบียน

ประจำปีงบประมาณ พ.ศ. 2555

ความเป็นมาของสำนักส่งเสริมวิชาการและงานทะเบียน

สำนักส่งเสริมวิชาการและงานทะเบียน มหาวิทยาลัยราชภัฏนครสวรรค์ ได้ก่อตั้งขึ้นเมื่อ พ.ศ. 2518 ตามโครงสร้างของพระราชบัญญัติวิทยาลัยครู โดยมีชื่อว่า ฝ่ายทะเบียนและวัดผล ต่อมา มีการกิจเพิ่มขึ้น จึงได้จัดตั้งเป็น สำนักส่งเสริมวิชาการ ตามพระราชบัญญัติวิทยาลัยครู (ฉบับที่ 2) พ.ศ. 2527 ตามมาตรา 7 ต่อมาเมื่อมีพระราชบัญญัติสถาบันราชภัฏนครสวรรค์ พ.ศ. 2538 และ ประกาศสำนักงานสภาสถาบันราชภัฏ เรื่อง หลักเกณฑ์การแบ่งส่วนราชการสถาบันราชภัฏ ประกาศ ณ วันที่ 25 ตุลาคม พ.ศ. 2538 สถาบันราชภัฏนครสวรรค์ จึงได้แบ่งส่วนราชการเป็น สำนักส่งเสริมวิชาการ

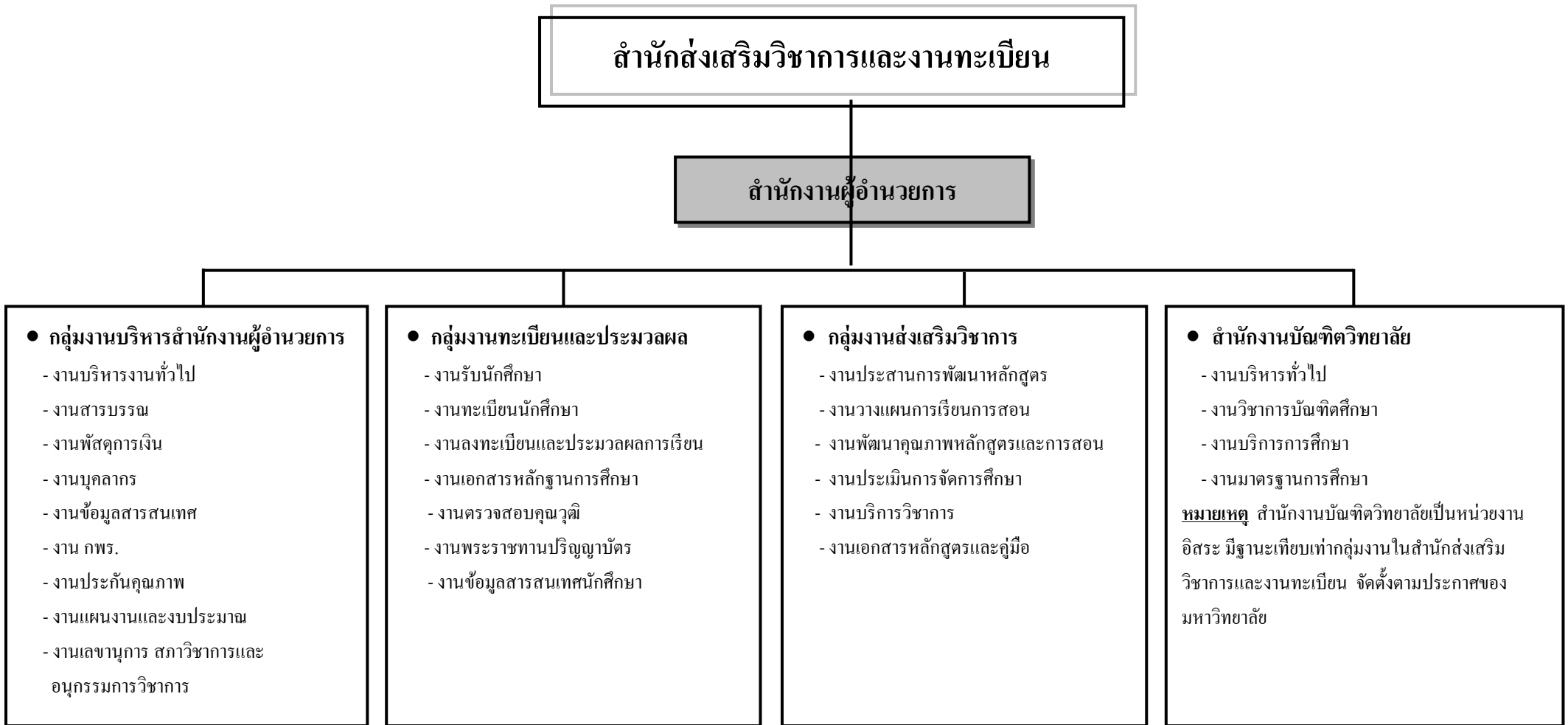
ในปี พ.ศ. 2548 ได้มีการเปลี่ยนแปลงจากสถาบันราชภัฏนครสวรรค์ มาเป็นมหาวิทยาลัยราชภัฏนครสวรรค์ จึงมีการแบ่งส่วนราชการใหม่เป็น สำนักงานส่งเสริมวิชาการและงานทะเบียน ตามกฎกระทรวงจัดตั้งส่วนราชการในมหาวิทยาลัยราชภัฏนครสวรรค์ กระทรวงศึกษาธิการ พ.ศ. 2548 ณ วันที่ 1 มีนาคม พ.ศ.2548 ซึ่งปรากฏในราชกิจจานุเบกษา เล่ม 122 ตอนที่ 20 ก วันที่ 8 มีนาคม 2548 และมีการแบ่งส่วนราชการ เป็นไปตามประกาศกระทรวงศึกษาธิการ เรื่องการแบ่งส่วนราชการในมหาวิทยาลัยราชภัฏนครสวรรค์ พ.ศ.2549 โดยให้แบ่งส่วนราชการเป็นสำนักงานผู้อำนวยการ ซึ่งประกาศ ณ วันที่ 23 มิถุนายน พ.ศ.2549 ปรากฏในราชกิจจานุเบกษา เล่ม 123 ตอนที่ 74 ง วันที่ 3 สิงหาคม 2549 และสภามหาวิทยาลัยราชภัฏนครสวรรค์ ในการประชุมครั้งที่ 12/2549 วันที่ 30 พฤศจิกายน 2549 และครั้งที่ 13/2549 วันที่ 27 ธันวาคม 2549 เห็นชอบโครงสร้างการแบ่งส่วนราชการภายในมหาวิทยาลัย ของสำนักส่งเสริมวิชาการและงานทะเบียน

ความสำคัญของการพัฒนาบุคลากร

การที่องค์กรจะบรรลุผลการดำเนินงานตามประเด็นยุทธศาสตร์ของแต่ละกลุ่มงานเพื่อเป็นองค์กรที่มีแนวทางปฏิบัติที่เป็นเลิศได้จะต้องให้การสนับสนุนให้บุคลากรในองค์กรได้รับการเรียนรู้ และการพัฒนาทั้งสมรรถนะหลักและสมรรถนะรองของแต่ละบุคคลเพื่อนำความรู้ที่ได้รับมาพัฒนาการปฏิบัติงาน การนำมาแลกเปลี่ยนเรียนรู้ การให้ความรู้ซึ่งกันและกันในองค์กรอันก่อให้เกิดความร่วมมือภายในองค์กรซึ่งอาจหมายถึงความร่วมมือระหว่างพนักงานและผู้บริหารที่จะนำไปสู่การพัฒนาการกำหนดแนวทางที่มีอยู่และการเปลี่ยนแปลงที่สำคัญ ที่จะนำไปสู่เป้าหมายตามประเด็นยุทธศาสตร์ของหน่วยงานได้

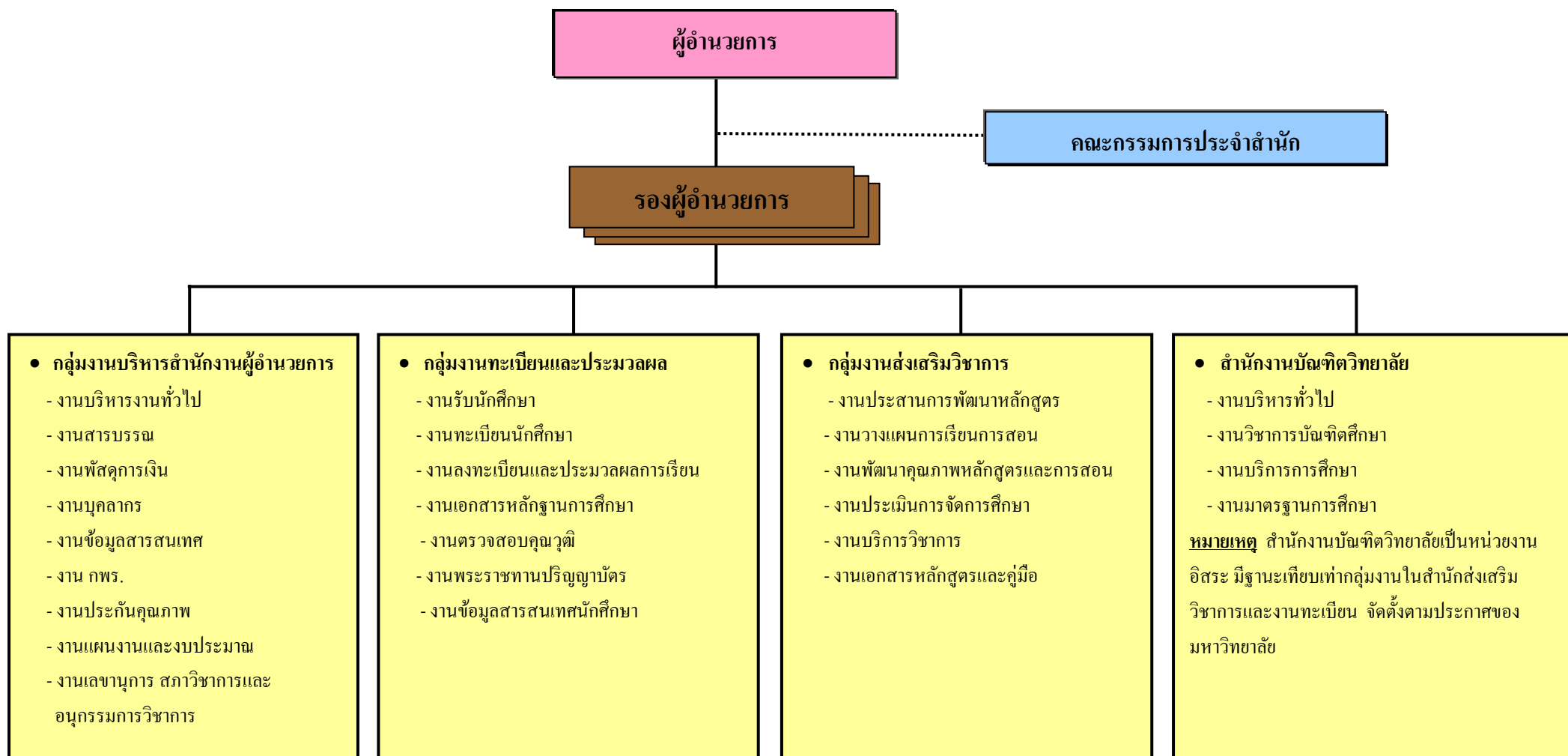
ความร่วมมือภายในองค์กรจะก่อให้เกิดการพัฒนาวัตถุประสงค์ระยะยาวเป็นการสร้างพื้นฐานและความเชื่อถือระหว่างกัน ดังนั้นการให้การศึกษาและฝึกอบรมร่วมกันจึงเป็นวิธีที่คุ้มค่าสำหรับการพัฒนาบุคลากร

โครงสร้างการแบ่งส่วนราชการในสำนักส่งเสริมวิชาการและงานทะเบียน



โครงสร้างการแบ่งส่วนราชการ โดยอนุมัติสภามหาวิทยาลัยราชภัฏนครสวรรค์ ครั้งที่ 12/2549 วันที่ 30 พฤศจิกายน 2549

โครงสร้างการบริหารงานสำนักส่งเสริมวิชาการและงานทะเบียน



ปรัชญา ปณิธาน วิสัยทัศน์ พันธกิจและภารกิจ

ปรัชญาหรือปณิธาน

ส่งเสริมวิชาการ รักษามาตรฐาน บริการด้วยน้ำใจ

วิสัยทัศน์

สำนักส่งเสริมวิชาการและงานทะเบียนเป็นองค์กรที่ทันสมัย ให้บริการถูกต้อง รวดเร็ว

พันธกิจ

1. ส่งเสริมการจัดการศึกษาของมหาวิทยาลัยทั้งในระดับปริญญาตรี และบัณฑิตศึกษา
2. พัฒนาระบบงานการให้บริการวิชาการอย่างมีประสิทธิภาพ

ภารกิจ

1. ส่งเสริมการจัดการหลักสูตรระดับปริญญาตรีและบัณฑิตศึกษาให้เป็นไปตามเกณฑ์มาตรฐานระดับอุดมศึกษา
2. ดำเนินงานด้านงานทะเบียนและประมวลผล
3. ให้บริการด้านวิชาการแก่นักศึกษา คณาจารย์ และบุคคลทั่วไป
4. ดำเนินงานด้านการประกันคุณภาพ

ประเด็นยุทธศาสตร์สำนักส่งเสริมวิชาการและงานทะเบียน

ประเด็นยุทธศาสตร์ 1

1. ส่งเสริมการพัฒนาหลักสูตรอย่างเป็นระบบและเป็นไปตามเกณฑ์มาตรฐาน

ประเด็นยุทธศาสตร์ 2

2. ส่งเสริมการพัฒนาระบบเทคโนโลยีสารสนเทศที่มีประสิทธิภาพ

ประเด็นยุทธศาสตร์ 3

3. การพัฒนางานการให้บริการของหน่วยงานที่มีประสิทธิภาพ

ประเด็นยุทธศาสตร์ 4

4. ส่งเสริมศักยภาพการทำผลงานทางวิชาการ

ประเด็นยุทธศาสตร์ 5

5. พัฒนาระบบงานประกันคุณภาพ

การบริหารงานสำนักส่งเสริมวิชาการและงานทะเบียน

การดำเนินงานของสำนักส่งเสริมวิชาการและงานทะเบียน ได้มีการกำหนดเป้าหมายของสำนักส่งเสริมวิชาการและงานทะเบียนไว้คือ เป็นองค์กรที่มีคุณภาพในการทำงานและเน้นการให้บริการแบบ Service mind โดยแบ่งกลุ่มงานต่างๆ เพื่อให้การบริหารงานมีประสิทธิภาพในการบริหารจัดการออกเป็น 4 กลุ่มงาน ดังนี้

1. กลุ่มงานบริหารสำนักงานผู้อำนวยการ
2. กลุ่มงานส่งเสริมวิชาการ
3. กลุ่มงานทะเบียนและประมวลผล
4. สำนักงานบัณฑิตวิทยาลัย

การมอบหมายพันธกิจของกลุ่มงาน

1. พันธกิจของกลุ่มงานบริหาร

1. งานบริหารงานทั่วไป
2. งานสารบรรณ
3. งานพัสดุการเงิน
4. งานบุคลากร
5. งานข้อมูลสารสนเทศ
6. งานประกันคุณภาพ
7. งานแผนงานและงบประมาณ
8. งานเลขานุการ อนุกรรมการวิชาการ สภามหาวิทยาลัยและกรรมการวิชาการ สภาวิชาการ

2. พันธกิจของกลุ่มงานทะเบียนและประมวลผล

1. งานรับนักศึกษา
2. งานทะเบียนนักศึกษา
3. งานลงทะเบียนและประมวลผลการเรียน
4. งานเอกสารหลักฐานการศึกษา
5. งานตรวจสอบคุณวุฒิ
6. งานพระราชทานปริญญาบัตร
7. งานข้อมูลสารสนเทศนักศึกษา
8. งานคู่มือนักศึกษา

3. พันธกิจของกลุ่มงานส่งเสริมวิชาการ

1. งานจัดตารางเรียนและตารางสอบ
2. งานประสานงานพัฒนาหลักสูตร
3. งานวางแผนการเรียนการสอน
4. งานพัฒนาคุณภาพหลักสูตรและการสอน
5. งานประเมินการจัดการศึกษา
6. งานสนับสนุนการจัดทำผลงานทางวิชาการ
7. งานบริการวิชาการด้านการเรียนนอกแผน
8. งานเอกสารหลักสูตรและคู่มืออาจารย์

4. พันธกิจ สำนักงานบัณฑิตวิทยาลัย

1. งานบริหารทั่วไป
2. งานวิชาการบัณฑิตศึกษา
3. งานบริการการศึกษา
4. งานมาตรฐานการศึกษา

หมายเหตุ สำนักงานบัณฑิตวิทยาลัยเป็นหน่วยงานอิสระ มีฐานะเทียบเท่ากลุ่มงานในสำนักส่งเสริมวิชาการและงานทะเบียนจัดตั้งตามประกาศของมหาวิทยาลัย

กรอบอัตรากำลังของสำนักส่งเสริมวิชาการและงานทะเบียน

สำนักส่งเสริมวิชาการและงานทะเบียนจัดเป็น 1 ใน 10 หน่วยงานหลักของมหาวิทยาลัยราชภัฏนครสวรรค์ เป็นหน่วยงานที่สนับสนุนและส่งเสริมการพัฒนางานวิชาการของมหาวิทยาลัยที่มีความทันสมัย มีการให้บริการที่ถูกต้อง และรวดเร็ว โดยประกอบไปด้วยบุคลากรดังนี้

1. ผู้อำนวยการ	1 ตำแหน่ง
2. รองผู้อำนวยการ	3 ตำแหน่ง
3. หัวหน้าสำนักงานผู้อำนวยการ	1 ตำแหน่ง
4. หัวหน้ากลุ่มงานส่งเสริมวิชาการ	1 ตำแหน่ง
5. หัวหน้ากลุ่มงานบริหาร	1 ตำแหน่ง
6. เจ้าหน้าที่กลุ่มงานทะเบียนและประมวลผล	9 ตำแหน่ง ประกอบด้วย
6.1 พนักงานพิมพ์ดีด ชั้น 2	1 ตำแหน่ง
6.2 นักวิชาการศึกษา	3 ตำแหน่ง
6.3 เจ้าหน้าที่บริหารงานทั่วไป	4 ตำแหน่ง
6.3 ผู้ปฏิบัติงานบริหาร	1 ตำแหน่ง
7. เจ้าหน้าที่กลุ่มงานส่งเสริมวิชาการ	4 ตำแหน่ง ประกอบด้วย
7.1 พนักงานพิมพ์ดีดชั้น 2	1 ตำแหน่ง
7.2 นักวิชาการศึกษา	1 ตำแหน่ง
7.3 เจ้าหน้าที่บริหารงานทั่วไป	2 ตำแหน่ง
8. เจ้าหน้าที่กลุ่มงานบริหารงานสำนักงานผู้อำนวยการ	3 ตำแหน่ง ประกอบด้วย
8.1 เจ้าหน้าที่บริหารงานทั่วไป	1 ตำแหน่ง
8.2 นักวิชาการศึกษา	2 ตำแหน่ง
9. เจ้าหน้าที่สำนักงานบัณฑิตวิทยาลัย	4 ตำแหน่ง ประกอบด้วย
9.1 นักวิชาการศึกษา	2 ตำแหน่ง
9.2 เจ้าหน้าที่บริหารงานทั่วไป	2 ตำแหน่ง

นางวไลพร เฒ่าไครรัตน์
ผู้อำนวยการสำนักส่งเสริมวิชาการและงานทะเบียน

นางพรณี เหมะสกล
รองผู้อำนวยการ

นางสาวพรศิริ เอี่ยมแก้ว
รองผู้อำนวยการ

ผศ.นิเวศน์ คำรัตน์
รองผู้อำนวยการ

นายมงคล แพรทองคำ
หัวหน้าสำนักงานผู้อำนวยการ

กลุ่มงานบริหารสำนักงานผู้อำนวยการ

กลุ่มงานทะเบียนและประมวลผล

กลุ่มงานส่งเสริมวิชาการ

สำนักงานบัณฑิตวิทยาลัย

นางปราณี เหมมิตร
หัวหน้ากลุ่มงานบริหารสำนักงานผู้อำนวยการ

นางสาวชนิษฐา พวงมณีนาค
เจ้าหน้าที่บริหารงานทั่วไป

นางสาวสุทธิลักษณ์ ศรีสวัสดิ์
เจ้าหน้าที่บริหารงานทั่วไป

นางสาวณนรรณ เอี่ยมมี
นักวิชาการประกันคุณภาพ

นางนวลศรี ดีวันนะ
พนักงานพิมพ์ดีดชั้น 2

นายธรรมบุญ จูทา
นักวิชาการศึกษา

นางศิริณี จตุรทิศ
นักวิชาการศึกษา

นางสาวนัทธมน ประดับ
เจ้าหน้าที่บริหารงานทั่วไป

นางสาววัลภา ประสิทธิ์การ
ผู้ปฏิบัติงานบริหาร

นางสาวธิดิยา หงษ์เวียงจันทร์
เจ้าหน้าที่บริหารงานทั่วไป

นางสาวศุภลักษณ์ มลทาบ
เจ้าหน้าที่บริหารงานทั่วไป

นายนิโครธ ช่างชัย
เจ้าหน้าที่บริหารงานทั่วไป

นายเสรี ขุนจันทงค์
นักวิชาการศึกษา

นายเอกวิทย์ สิทธิระ
หัวหน้ากลุ่มงานส่งเสริมวิชาการ

นางกัญชพร จันดิงค์
พนักงานพิมพ์ดีดชั้น 2

นางสาววิศนันท ทัตมูม
นักวิชาการศึกษา

นางสาววรรณภา เขียวแก้ว
เจ้าหน้าที่บริหารงานทั่วไป

นางสาวกัญจนพร จันทรคำ
เจ้าหน้าที่บริหารงานทั่วไป

ดร.บัณฑิตา อินทร์สมบัติ
หัวหน้าสำนักงานบัณฑิตวิทยาลัย

ดร.อุทัยวรรณ กูเทศ
ผู้ช่วยหัวหน้าสำนักงานบัณฑิตวิทยาลัย

นางวรรณณา ไวยมิตรา
นักวิชาการศึกษา

นางสาวณัฐชนันท์ ฮาลี
ผู้ปฏิบัติงานบริหาร

นางสาววิไลลักษณ์ ถ้ำทองพัฒนา
นักวิชาการศึกษา

นางสาวอำภาพร กอนดอน
ลูกจ้างชั่วคราว

นางสาวราณี ศรีประเทศ
ลูกจ้างชั่วคราว

แนวทางการพัฒนาบุคลากร

สำนักส่งเสริมวิชาการและงานทะเบียน ตระหนักในความสำคัญของการมีแผนพัฒนาบุคลากรของบุคลากรระดับต่างๆ เพื่อเป็นแนวทางในการดำเนินงานด้านการพัฒนาบุคลากร และเพื่อให้บุคลากรในสำนัก มีคุณสมบัติ มีความรู้ทักษะและพฤติกรรมในการปฏิบัติงานที่สนับสนุนการดำเนินงานของสำนักฯ ให้เป็นไปตามแผนยุทธศาสตร์ของสำนักส่งเสริมวิชาการและงานทะเบียนและของมหาวิทยาลัยราชภัฏนครสวรรค์ และด้านที่บุคลากรจะต้องปฏิบัติงานให้เป็นไปตามคำรับรองการปฏิบัติราชการที่สำนักงาน ก.พ.ร. กำหนดเพื่อบรรลุระดับความสำเร็จตามตัวชี้วัดของแผนพัฒนาบุคลากรของมหาวิทยาลัยราชภัฏต่อไป

วัตถุประสงค์การพัฒนาบุคลากร

1. เพื่อให้บุคลากรในสำนักส่งเสริมวิชาการและงานทะเบียนมีการพัฒนาสมรรถนะหลักของบุคลากร (Core competency) ในพฤติกรรมที่แสดงคุณลักษณะ ดังนี้

- 1.1. จริยธรรม
- 1.2. มุ่งเน้นผู้บริหาร
- 1.3. การทำงานเป็นทีม
- 1.4. มีความคิดริเริ่มสร้างสรรค์และการพัฒนาอย่างต่อเนื่อง
- 1.5. มีความรับผิดชอบ
- 1.6. มีความสามารถในการปรับตัว
- 1.7. มีความใส่ใจในคุณภาพการปฏิบัติงาน

2. ให้มีการพัฒนาสมรรถนะเฉพาะงาน (Functional Competency) ในการปฏิบัติงานที่แสดงให้คุณลักษณะดังนี้

- 2.1. ระดับผู้บริหาร
 - การวางแผนและการจัดการ
 - ทักษะในการแก้ปัญหา
 - การวิเคราะห์งานและความคิดเชิงวิเคราะห์
 - การมอบหมายงาน ติดตาม สอนงานและแนะนำงาน
 - ภาวะผู้นำด้านการตัดสินใจ
 - ด้านความรู้ และเข้าใจในงานที่รับผิดชอบ
 - ความสามารถในการประสานงาน
 - แรงจูงใจสู่ความสำเร็จ
- 2.2 ระดับปฏิบัติการ
 - ความรู้ความสามารถในการปฏิบัติงาน
 - การรักษาระเบียบวินัยและจรรยาบรรณ
 - ความอดุสาหะ
 - การปฏิบัติตามคำสั่งผู้บังคับบัญชา

3. เพื่อให้บุคลากรในสำนักได้รับการสนับสนุนส่งเสริมความก้าวหน้าในการปฏิบัติงานในระดับสูงขึ้น

กลยุทธ์ในการพัฒนาบุคลากร

1. การพัฒนาสมรรถนะตามลักษณะงานของบุคลากร
2. การพัฒนาสมรรถนะตามความต้องการของบุคลากร
3. สนับสนุนให้มีการพัฒนาระบบและกลไกการส่งเสริมความก้าวหน้า และสร้างขวัญกำลังใจของบุคลากร

การดำเนินงานตามแผนพัฒนาบุคลากร

1. จัดทำระบบและคำอธิบายสมรรถนะตามลักษณะงานของบุคลากร โดยให้บุคลากร สรุปรูปเป็นภาระงานของบุคลากรในแต่ละบุคคลและกลุ่มงาน
2. สำรวจความรู้ความเข้าใจและความต้องการของแต่ละบุคลากรในหน่วยงานถึงความเข้าใจเกี่ยวกับระบบสมรรถนะรวมถึงแผนพัฒนาบุคลากร
3. พัฒนาสมรรถนะบุคลากร โดยใช้กระบวนการแลกเปลี่ยนเรียนรู้ (Knowledge Management Process) ด้านการจัดสัมมนาเชิงปฏิบัติการ การให้ความรู้ การศึกษาดูงาน และการแลกเปลี่ยนเรียนรู้กับภายในหน่วยงาน
4. จัดทำระบบการติดตามเพื่อประเมินบุคลากรในการปฏิบัติงานที่บรรลุตามเป้าหมายและรับฟังข้อเสนอแนะในการวางแผนและตัดสินใจเกี่ยวกับการพัฒนาบุคลากรในปีงบประมาณต่อไป
5. พัฒนาระบบและกลไกการส่งเสริมความก้าวหน้าในการปฏิบัติงาน โดยรับนโยบายจากมหาวิทยาลัย

เป้าหมายของการดำเนินงานตามแผนพัฒนาบุคลากร

1. บุคลากรในสำนักส่งเสริมวิชาการและงานทะเบียนในระดับผู้บริหาร ได้เข้าร่วมประชุม อบรม สัมมนา และศึกษาดูงาน จากภายนอกในแต่ละปีงบประมาณ มีจำนวนไม่น้อยกว่าร้อยละ 80 ของจำนวนผู้บริหารในหน่วยงาน
2. บุคลากรในสำนักส่งเสริมวิชาการและงานทะเบียนในระดับปฏิบัติการได้รับการอบรม สัมมนา และศึกษาดูงาน จากภายใน ในแต่ละปีงบประมาณมีจำนวนไม่น้อยกว่าร้อยละ 80 ของจำนวนบุคลากรในหน่วยงาน
3. มีผลงานวิจัย / ผลการประเมินการปฏิบัติงานในทุกๆ ปีงบประมาณ

แนวทางการดำเนินกิจกรรมการพัฒนาบุคลากร

1. สำนักส่งเสริมให้ผู้บริหารเข้าร่วมประชุมทางวิชาการ การฝึกอบรม ประชุมสัมมนา และศึกษาดูงานทั้งภายในและภายนอกมหาวิทยาลัย
2. ส่งเสริมให้บุคลากรในระดับปฏิบัติการเข้าร่วมประชุมทางวิชาการ การฝึกอบรม ประชุมสัมมนา และศึกษาดูงานทั้งภายในและภายนอกมหาวิทยาลัย

3. จัดโครงการส่งเสริมพัฒนาประสิทธิภาพเพื่อพัฒนาบุคลากรให้สามารถปฏิบัติงานแทนกันได้
4. ดำเนินการจัดการความรู้ภายในหน่วยงาน เพื่อให้สามารถนำความรู้มาพัฒนาการทำงานของตนให้มีคุณภาพที่ดีขึ้น (KM)
5. ส่งเสริมให้หน่วยงานปรับปรุงกระบวนการบริการให้สั้น กระชับ โดยเน้นการผลิตผลงานที่รวดเร็ว และถูกต้อง

ตารางกิจกรรมการพัฒนาบุคลากร
ตามแผนพัฒนาบุคลากร ปีงบประมาณ 2555

กิจกรรม/งาน	ตัวชี้วัดและค่าเป้าหมาย	งบประมาณ	หน่วยงานผู้รับผิดชอบ
1. โครงการค่าใช้จ่ายเดินทางไปราชการ	ผู้บริหารและบุคลากรในหน่วยงานได้อบรม สัมมนากับหน่วยงานภายในและภายนอก เพื่อพัฒนางานตามหน้าที่ความรับผิดชอบ ร้อยละ 80 ของจำนวนบุคลากรทั้งหมด	50,000	กลุ่มงานบริหาร
2. โครงการเพิ่มประสิทธิภาพการให้บริการ - การอบรมจิตบริการ	บุคลากรในหน่วยงานทุกคนได้นำความรู้ไปเพิ่มประสิทธิภาพในการบริการ ร้อยละ 80 ของบุคลากรทั้งหมด	50,000	กลุ่มงานส่งเสริมวิชาการ
3. โครงการพัฒนาบุคลากรด้านการประกันคุณภาพ - อบรมบุคลากรด้านการประกันคุณภาพ - พัฒนาบุคลากรรายบุคคล	บุคลากรในหน่วยงานได้รับความรู้เข้าใจในงานประกันคุณภาพ ร้อยละ 100	100,000	กลุ่มงานบริหาร
4. โครงการพัฒนาศักยภาพผู้นำ - อบรมเชิงปฏิบัติการทั้งในและนอกสถานที่	ผู้บริหารสำนักฯได้รับการพัฒนาการบริหารจัดการอย่างมีประสิทธิภาพ ร้อยละ 70	*	กลุ่มงานบริหาร
5. โครงการศึกษาดูงานภายในประเทศ	ผู้บริหารและบุคลากรในสำนักฯได้แลกเปลี่ยนเรียนรู้กับหน่วยงานภายนอก ร้อยละ 80 ของบุคลากรทั้งหมด	50,000*	กลุ่มงานบริหาร
6. ประเมินผลการปฏิบัติงานตามแผนการพัฒนาบุคลากรและสำรวจความต้องการของบุคลากรในการได้รับการพัฒนาการปฏิบัติงาน	ผลการสำรวจ และผลคะแนน และลำดับของบุคลากรที่ได้รับจากการปฏิบัติงาน	-	คณะกรรมการประเมินผลการปฏิบัติงานบุคลากร

งบประมาณ

งบประมาณในการพัฒนาบุคลากรของสำนักส่งเสริมวิชาการและงานทะเบียนเป็นงบประมาณที่ได้รับจากมหาวิทยาลัยราชภัฏนครสวรรค์ในแต่ละปีงบประมาณ และบางส่วนใช้งบประมาณส่วนกลางที่ใช้ร่วมกับโครงการต่างๆ ของมหาวิทยาลัย โดยจัดสรรตามการพิจารณาและจัดลำดับความสำคัญของมหาวิทยาลัย

ประโยชน์ที่คาดว่าจะได้รับ

1. บุคลากรในหน่วยงานได้รับการพัฒนาตนเองและสามารถปฏิบัติหน้าที่ได้อย่างมีประสิทธิภาพ
2. ผู้รับบริการและผู้มีส่วนเกี่ยวข้องได้รับความพึงพอใจในการปฏิบัติงานของบุคลากรในหน่วยงาน
3. การปฏิบัติงานสามารถบรรลุวัตถุประสงค์ตามประเด็นยุทธศาสตร์ของหน่วยงานและมหาวิทยาลัย

การประเมินผล

1. แบบประเมินผลการปฏิบัติงานของบุคลากรมหาวิทยาลัยราชภัฏนครสวรรค์
2. แบบสำรวจความพึงพอใจของผู้รับบริการและผู้มีส่วนเกี่ยวข้อง
3. ผลการประกันคุณภาพที่บรรลุตามตัวชี้วัดของหน่วยงานประกันคุณภาพ
4. รายงานผลการดำเนินงานตามแผนพัฒนาบุคลากร ประจำปีงบประมาณ

คณะผู้จัดทำ

ที่ปรึกษา

- | | |
|--|--|
| 1. รองศาสตราจารย์ ดร.ประเทือง ภูมิภักทราคม | อธิการบดีมหาวิทยาลัยราชภัฏนครสวรรค์ |
| 2. ผู้ช่วยศาสตราจารย์ ดร.บัญญัติ ชำนาญกิจ | รองอธิการบดีมหาวิทยาลัยราชภัฏนครสวรรค์ |
| 3. ผู้ช่วยศาสตราจารย์ วไลพร เมฆไตรรัตน์ | ผู้อำนวยการสำนักส่งเสริมวิชาการและงานทะเบียน |

ผู้จัดทำ

- | | |
|---------------------------------|---|
| 1. นางพรณี เหมะสถล | รองผู้อำนวยการสำนักส่งเสริมวิชาการและงานทะเบียน |
| 2. นายมงคล แพทองคำ | หัวหน้าสำนักงานผู้อำนวยการ |
| 3. นางปราณี เนรมิตร | หัวหน้ากลุ่มงานบริหาร สำนักส่งเสริมวิชาการและงานทะเบียน |
| 4. นางสาวณนรรณ เอี่ยมมี | นักวิชาการประกันคุณภาพ |
| 5. นางสาวสุทธิลักษณ์ ศรีสวัสดิ์ | เจ้าหน้าที่คอมพิวเตอร์ |
| 6. นางสาวขนิษฐา พวงมณีนาค | เจ้าหน้าที่บริหารงานทั่วไป |
| 7. นายธรรมบุญ จูทา | นักวิชาการศึกษา |